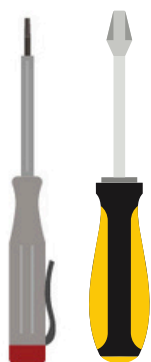


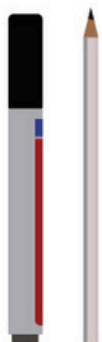


✂ Installationsanleitung Lightswing® Single & Twin

Das brauchst du



Schraubendreher



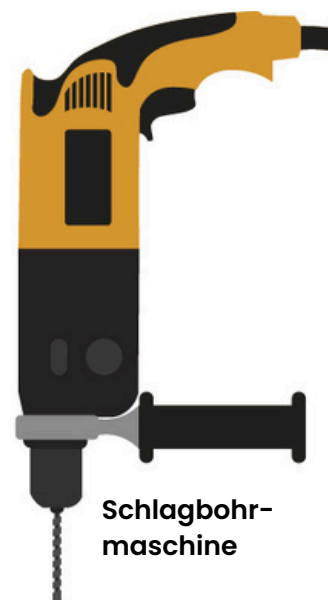
Stift oder Bleistift



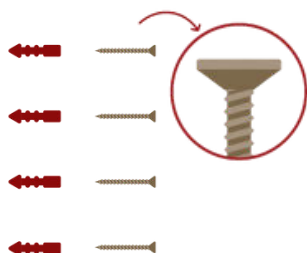
Bohrmaschine oder Schraubendreher



Abisolierzange



Schlagbohrmaschine



Schrauben und Dübel

Verwende Linsenkopfschrauben (max. 7 mm) für die Montage des Aufbaus. Schrauben und Dübel sind **nicht** enthalten, da sie je nach Decke variieren.

Falls du den Aufbau nicht verwendest, befestige die Lightswing® mit Senkkopfschrauben, max. 7 mm.

Einführung

Wie schön, dass du eine Lightswing® gekauft hast! Ab sofort kannst du deine Hängelampe ganz leicht verschieben, austauschen oder auch mal kurz abnehmen. Mit dieser Anleitung begleiten wir dich Schritt für Schritt bei der Montage.

Bevor du startest

- ✓ Deine Lightswing® kommt komplett vormontiert bei dir an.
- ✓ Sie ist ein hochwertiges Produkt, das keine Wartung benötigt.
- ✓ Die Garantiezeit beträgt zwei Jahre, wie in unseren Allgemeinen Geschäftsbedingungen beschrieben (<https://lightswing.de/allgemeine-geschaeftsbedingungen>).

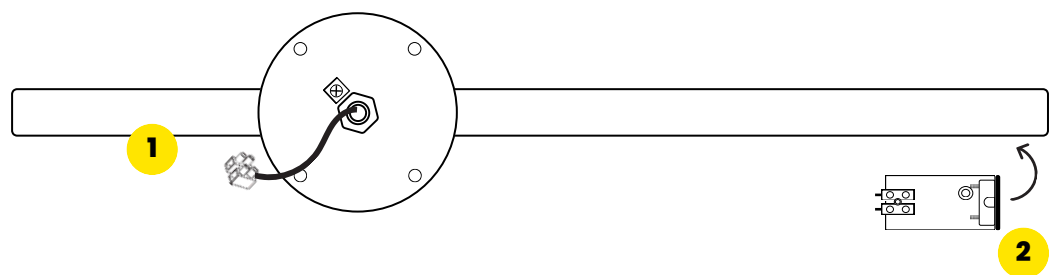
Technische Spezifikationen

Lightswing®	Single 90 cm	Single 110 cm	Twin 90 cm	Twin 110 cm
Spannung	230 Volt	230 Volt	230 Volt	230 Volt
Max. Belastung	400 Watt	400 WATT	600 Watt	600 Watt
Drehbereich	360°	360°	360°	360°
Schiebebereich	80 cm links und rechts	93 cm links und rechts	75 cm links und rechts	90 cm links und rechts
Maximale Tragkraft	3,5 kg pro Hängelampe	2,5 kg pro Hängelampe	3,5 kg pro Hängelampe	2,5 kg pro Hängelampe
Abmessungen	L 90 × B 3 × H 2 cm	L 110 × B 3 × H 2 cm	L 90 × B 3 × H 2 cm	L 110 × B 3 × H 2 cm
Durchmesser der Grundplatte	12,5 cm	12,5 cm	12,5 cm	12,5 cm
Gewicht der Lightswing®	0,9 kg	1 kg	0,9 kg	1 kg
Mit Wanddimmer verwendbar	Ja	Ja	Ja	Ja
Geeignet für LED-Treiber oder Transformator	Nein	Nein	Nein	Nein
Geeignet für Feuchträume	Nein	Nein	Nein	Nein
Inklusive Hängelampe und Leuchtmittel	Nein	Nein	Nein	Nein

Lieferumfang

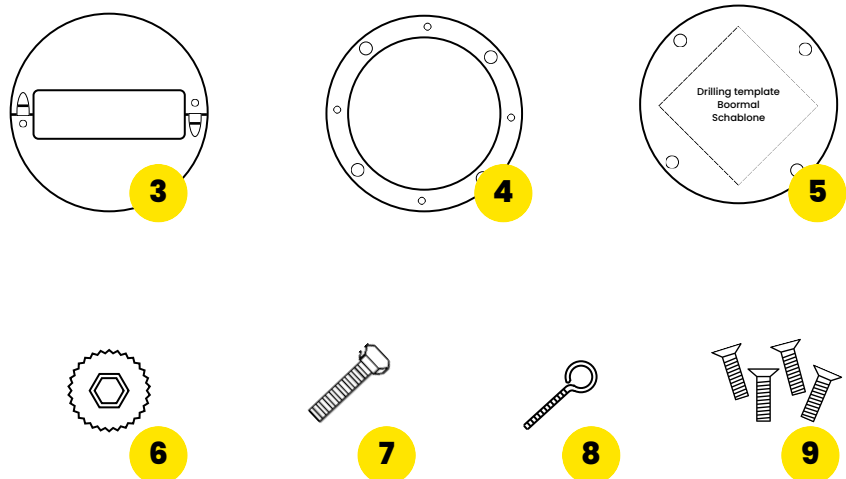
Lightswing® Single

1. Lightswing®
2. Quick Release
3. Abdeckkappen
4. Aufbauring
5. Bohrschablone
6. Stellfuß
7. Transparente Schraube
8. Schrauböse
9. Schrauben für Aufbauring



Lightswing® Twin

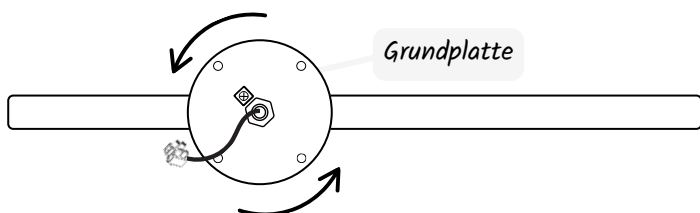
1. Lightswing®
2. Quick Release 2x
3. Abdeckkappen
4. Aufbauring
5. Bohrschablone
6. Stellfuß 2x
7. Transparente Schraube 2x
8. Schrauböse 2x
9. Schrauben für Aufbauring



Schritt 1

Durchdrehschutz prüfen

- Der Durchdrehschutz sorgt dafür, dass sich die Lightswing® nach etwas mehr als 2 Umdrehungen der Grundplatte automatisch blockiert. Damit du die Lightswing® so weit drehen kannst, wie du es brauchst, solltest du die Grundplatte vor der Montage prüfen.
- Sitzt die Grundplatte fest? Dann drehe sie ein Stück zurück, bevor du die Lightswing® an der Decke befestigst.



Schritt 2

Aus welchem Material besteht deine Decke?

Beton	Klingt massiv beim Klopfen
Holz	Klingt hohl beim Klopfen
Gips	Klingt dumpf beim Klopfen*
Stroh	Oft in alten Häusern – leider nicht für eine Lightswing® geeignet

* Wichtig:

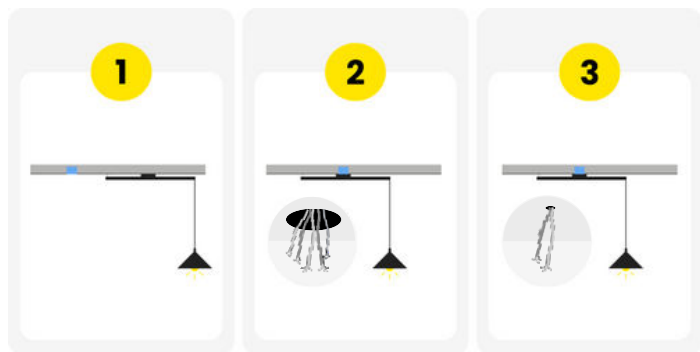
- Gipsdecke ohne Träger? Unbedingt verstärken und passende Gipsdübel verwenden.
- Verwende den Aufbauring, wenn deine Decke nicht eben ist.

Schritt 3

Wo soll deine Lightswing® hängen?

Du hast dabei 3 Möglichkeiten für die Positionierung:

1. an einer beliebigen Stelle
2. über einer Abzweigdose
3. über dem Stromkabel



Schritt 4

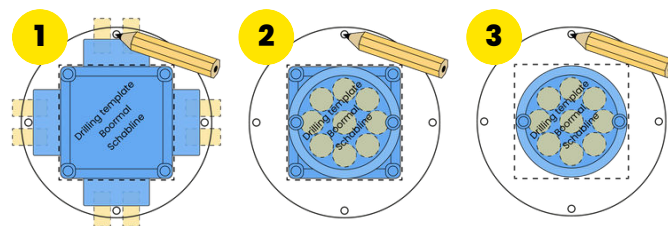
Löcher bohren

Kontrolliere, ob:

- die Decke stabil genug für die Montage der Lightswing® ist. Im Zweifel: frag einen Fachmann.
- keine Leitungen im Weg sind.
- der Strom ausgeschaltet ist.

A Bestimme die Position der Bohrlöcher und markiere sie mit der mitgelieferten Bohrschablone. Bei einer Abzweigdose hast du diese Möglichkeiten:

1. Abzweigdose Gips
2. Abzweigdose Beton, quadratisch
3. Abzweigdose Beton, rund



B Bohre die 4 Löcher in die Decke mit einer Schlagbohrmaschine. Setze die Dübel ein und prüfe, ob sie fest sitzen.

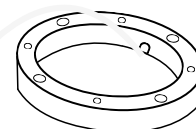
Schritt 5

Aufbauring befestigen

- Montierst du die Lightswing® über einer Abzweigdose? Dann ist es nicht zwingend notwendig, den Aufbauring zu verwenden. **Wichtig:** Für eine leichte Bewegung muss die Decke eben sein – sonst den Aufbauring nutzen.
- Wird die Lightswing® an einer beliebigen Stelle* oder über einem Stromkabel befestigt, nutze bitte den Aufbauring:
 1. Halte den Aufbauring an die Decke und richte die großen Löcher an den gebohrten Löchern aus.
 2. Kontrolliere, dass keine Kabel eingeklemmt werden.
 3. Schraube den Aufbauring mit den mitgelieferten Schrauben fest.

* Drücke die **Aussparung** im Aufbauring heraus und führe das Stromkabel hindurch. So liegt der Ring gerade an der Decke an.

Aussparung

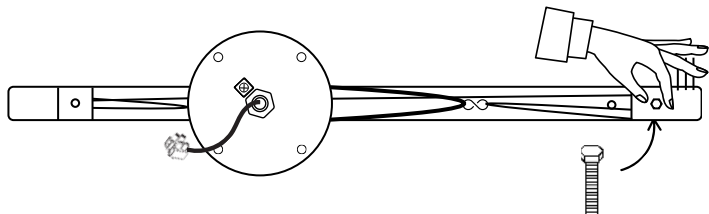


Schritt 5 (a)

Stellfuß vorbereiten

- Verwendest du keinen Aufbauring? Dann kannst du direkt zu **Schritt 6** springen!
- Wechsle die kurze transparente Schraube gegen die lange, mitgelieferte Variante. Diese Schraube benötigst du später zusammen mit dem Stellfuß, um die Lightswing® an der Decke auszurichten.

Hinweis: Die Schraube von Hand wechseln und darauf achten, dass sie nicht zu weit eingedreht wird!

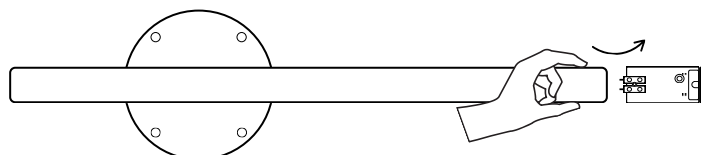


Schritt 6

Quick Releases entfernen

- Schiebe die Quick Release vom Ende der Lightswing® heraus. So kannst du deine Hängelampe später ganz einfach an der Quick Release befestigen.

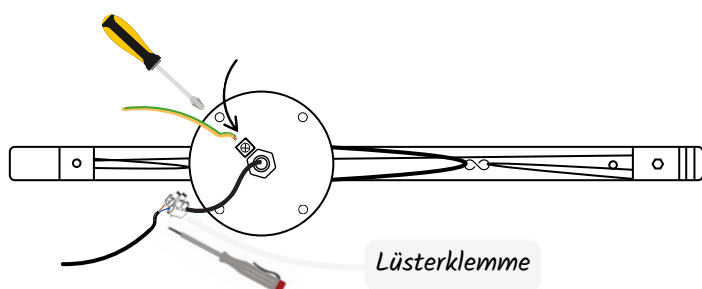
Tipp: Lässt sich die Quick Release nur schwer ein- oder ausschieben? Drücke vorsichtig die Seiten der Lightswing® an der Stelle zusammen, an der die Quick Release sitzt.



Schritt 7

Stromkabel anschließen

- Prüfe zuerst, ob die Stromkabel aus der Decke ausreichend abisoliert sind – am Ende sollte ca. 0,5 cm blankes Kabel sichtbar sein.
- Hast du ein Erdungskabel (grün/gelb)? Befestige es mit einem Schraubendreher unter der vorgesehenen Schraube.



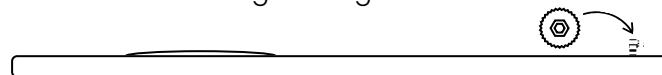
Stecke die beiden anderen Kabel in die Lüsterklemme und ziehe die Schrauben fest an

- Phase (schwarz) gegenüber dem braunen Kabel der Lightswing®.
- Nullleiter (blau) gegenüber dem blauen Kabel der Lightswing®.

Schritt 8

Stellfuß einsetzen

- Bevor du die Lightswing® festschraubst, setze den Stellfuß an der richtigen Stelle zwischen Decke und Lightswing®. Die Schraube, auf die du den Stellfuß aufsetzen kannst, befindet sich am Ende der Lightswing®.



Schritt 9

Lightswing® montieren

- Drücke die angeschlossenen Kabel vorsichtig in die Abzweigdose oder den Aufbauring.
- Achte darauf, dass keine Kabel eingeklemmt werden.
- Schraube die Lightswing® mit 4 Schrauben fest.

Wichtig: Die Schrauben müssen tief genug in die Grundplatte der Lightswing® eingeschraubt sein. Wenn sie hervorstehen, lassen sich die Abdeckkappen später nicht richtig anbringen.

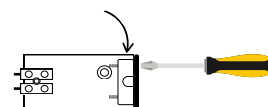
Schritt 10

Hängelampe an der Quick Release befestigen

- Bestimme die gewünschte Höhe deiner Hängelampe und markiere die Stelle am Kabel.

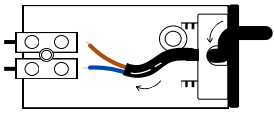
Tipp: Über dem Esstisch wird ein Abstand von ca. 75 cm zwischen Tischplatte und Lampe empfohlen.

- Schneide das Kabel ca. 10 cm oberhalb deiner Markierung ab.
- Entferne die äußere Isolierung, sodass ca. 4 cm Kabeladern freiliegen.
- Isoliere die Enden der Adern ca. 0,5 cm ab, bis das Kupfer sichtbar ist.
- Nimm die Quick Release: Löse eine Schraube der **Zugentlastung (weißes Klemmbalken)** und entferne die andere, damit du das Lampenkabel durchführen kannst.

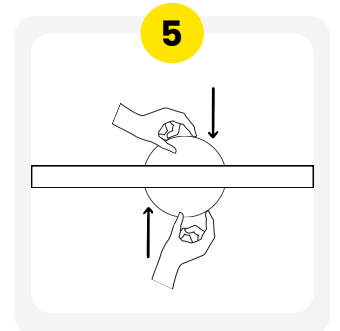
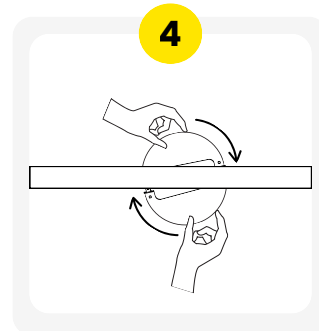
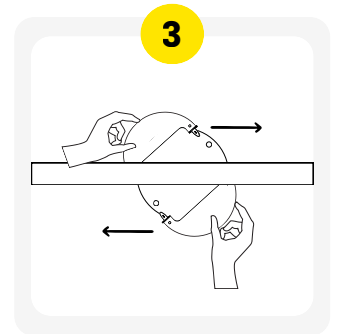
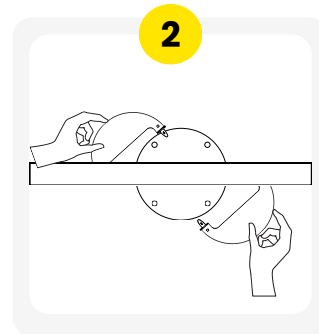
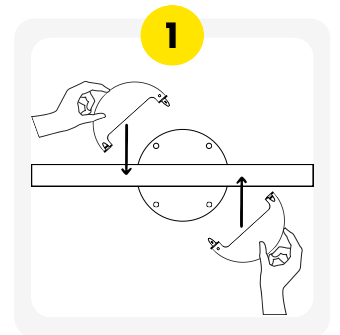
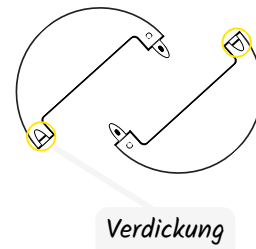
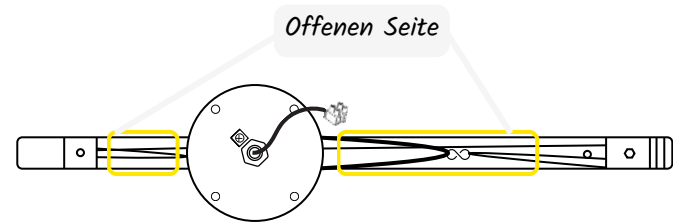
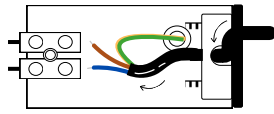


- Schließe die Kabel wie in der Abbildung unten an.
- Ziehe anschließend die Schrauben der Zugentlastung wieder fest.

Kabel mit 2 Adern



Kabel mit 3 Adern

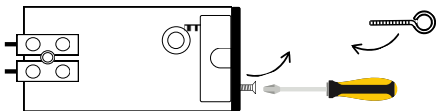


Schritt 10 (a)

Schrauböse befestigen

Hast du eine Lampe, die zusätzlich zum Kabel auch an einem Stahlseil oder einer Kette hängt?

- Ja Ersetze eine Schraube der Zugentlastung durch die mitgelieferte Schrauböse. An dieser befestigst du das Stahlseil.
- Nein Fahre fort mit **Schritt 11**.



Schritt 11

Quick Release zurückschieben

- Nachdem du deine Lampe an der Quick Release befestigt hast, kannst du diese wieder in die Lightswing® einsetzen.

Schritt 12

Abdeckkappen anbringen

- Mit den Abdeckkappen verdeckst du die Schrauben. Achte darauf, dass die Lightswing® gerade an der Decke hängt, bevor du die Abdeckkappen montierst. Prüfe außerdem, ob die Schrauben tief genug in den Aussparungen sitzen.

1. Führe die Kappen zur Lightswing®.
2. Positioniere die Verdickung der Kappen zwischen Decke und der offenen Seite der Lightswing®.
3. Schiebe beide Kappen gleichzeitig in Richtung Grundplatte.
4. Kurz bevor sie ganz über die Grundplatte gleiten, drehe sie leicht.
5. Schiebe sie vollständig über die Grundplatte und drücke die Kappen zusammen, bis sie hörbar einrasten.

Schritt 13

Lightswing® einstellen

- Richte die Lightswing® mit dem Stellfuß aus. So bekommt die Lightswing® genügend Halt und hängt gleichmäßig an der Decke. Drehe dazu den Stellfuß vorsichtig, bis er fest gegen die Decke sitzt.

Deine Lightswing® hängt!

Ab jetzt kannst du deine Hängelampe flexibel verschieben, drehen und jederzeit austauschen.