

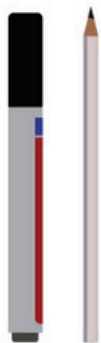


Installationsanleitung Lightswing® Zero

Was du brauchst



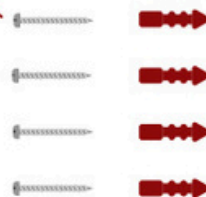
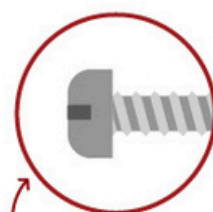
Schraubendreher



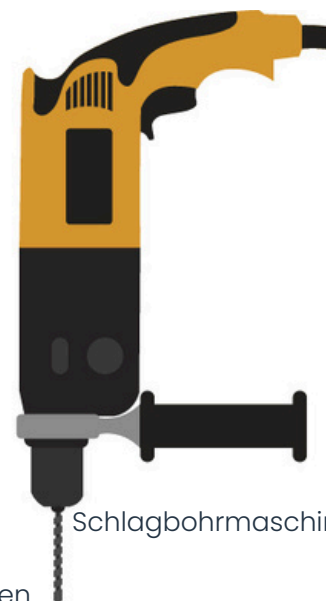
Stift oder Bleistift



Bohrmaschine oder Schraubendreher



Schrauben und Dübel (**nicht** enthalten). Wir empfehlen 4 Universal-Zylinderkopfschrauben von 4/4,55 mm



Schlagbohrmaschine

Einführung

Ab heute kannst du deine Hängelampe problemlos um 360° drehen. Mit dieser Anleitung installierst du die Lightswing® Zero in 7 einfachen Schritten.

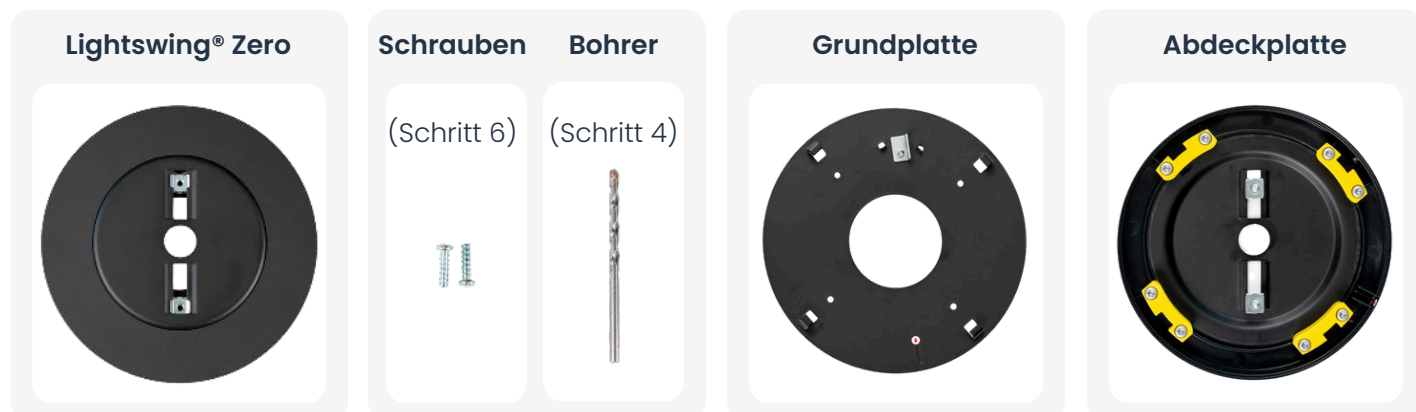
Bevor du beginnst

- ✓ Die Lightswing® wird vollständig montiert und einsatzbereit geliefert.
- ✓ Die Lightswing® ist ein hochwertiges Produkt, das keine Wartung benötigt.
- ✓ Die Garanzzeit beträgt zwei Jahre, wie in unseren Allgemeinen Geschäftsbedingungen beschrieben: www.lightswing.de/allgemeine-geschaeftsbedingungen.

Technische Spezifikationen

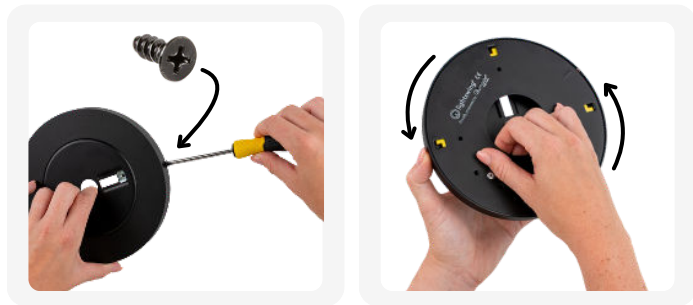
Drehbereich	360°
Geeignet für Dimmer	Ja
Geeignet für LED-Treiber oder Transformator	Ja
Geeignet für feuchte Räume	Ja
Inklusive Lichtquelle	Nein
Abstand zwischen den Gleitmuttern	3.5 - 8 cm
Maximales Gewicht der Hängelampe	10 kg
Abmessungen	17.5 x 1.7 cm
Gewicht der Lightswing® Zero	0.4 kg

In deinem Paket



Schritt 1

Entferne die Schraube an der Seite der Abdeckplatte. Halte die Abdeckplatte fest und drehe die Grundplatte nach links, um sie zu lösen.



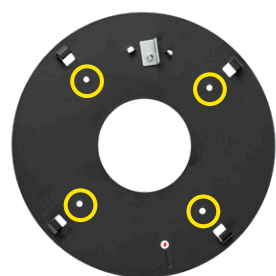
Schritt 2

- Markiere die Bohrlöcher an der Decke. Verwende die runden, vorgebohrten Löcher der Grundplatte.

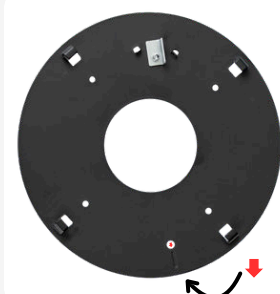
Achtung: Installierst du die Lightswing® Zero an einer beliebigen Stelle und kommt das Kabel von der Seite? Achte darauf, dass der rote Pfeil auf der Grundplatte mit dem Kabel ausgerichtet ist.

- Bohre die markierten Löcher mit einem 4-mm-Bohrer und setze die Dübel ein.

Bohrlöcher



Rote Pfeilmarkierung



Schritt 3

Befestige die Grundplatte mit 4 Universal-Zylinderkopfschrauben von 4/4,55 mm.

Achtung: Installierst du die Lightswing® Zero über einer Abzweigdose oder einem Elektrokabel? Führe die Kabel zuerst durch das mittlere Loch.

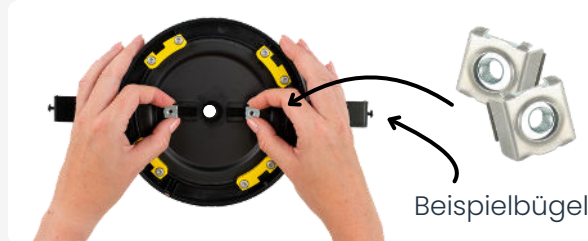
Schritt 4

Überprüfe, ob die Halterung deiner Hängelampe auf die Lightswing® Zero passt. Platziere die Löcher in der Halterung deiner Hängelampe über den Löchern der Gleitmuttern. Passt die Halterung?

JA: Gehe weiter zu Schritt 5.

NEIN: Markiere die äußerste Position der Gleitmuttern an der Halterung und bohre die Löcher mit dem mitgelieferten Bohrer.

Gleitmuttern



Schritt 5

- Befestige die Abdeckplatte an der Grundplatte.

Hinweis: Wird die Lightswing® Zero an einer beliebigen Stelle installiert?

JA: Dann die Aussparung herausdrücken, die auf der Abdeckplatte mit einem roten Pfeil markiert ist. Kabel hindurchführen.

NEIN: Zuerst die Kabel durch das mittlere Loch führen. Die gelben Abdeckblöcke auf die Haken der Grundplatte schieben, nach rechts drehen, um zu verriegeln, und die Schraube wieder einsetzen.

Aussparung



Schritt 6

Schraube die Halterung deiner Hängelampe an den Gleitmuttern der Lightswing® Zero mit den mitgelieferten Schrauben fest.

Schritt 7

Folge nun den Montageanweisungen deiner Hängelampe.